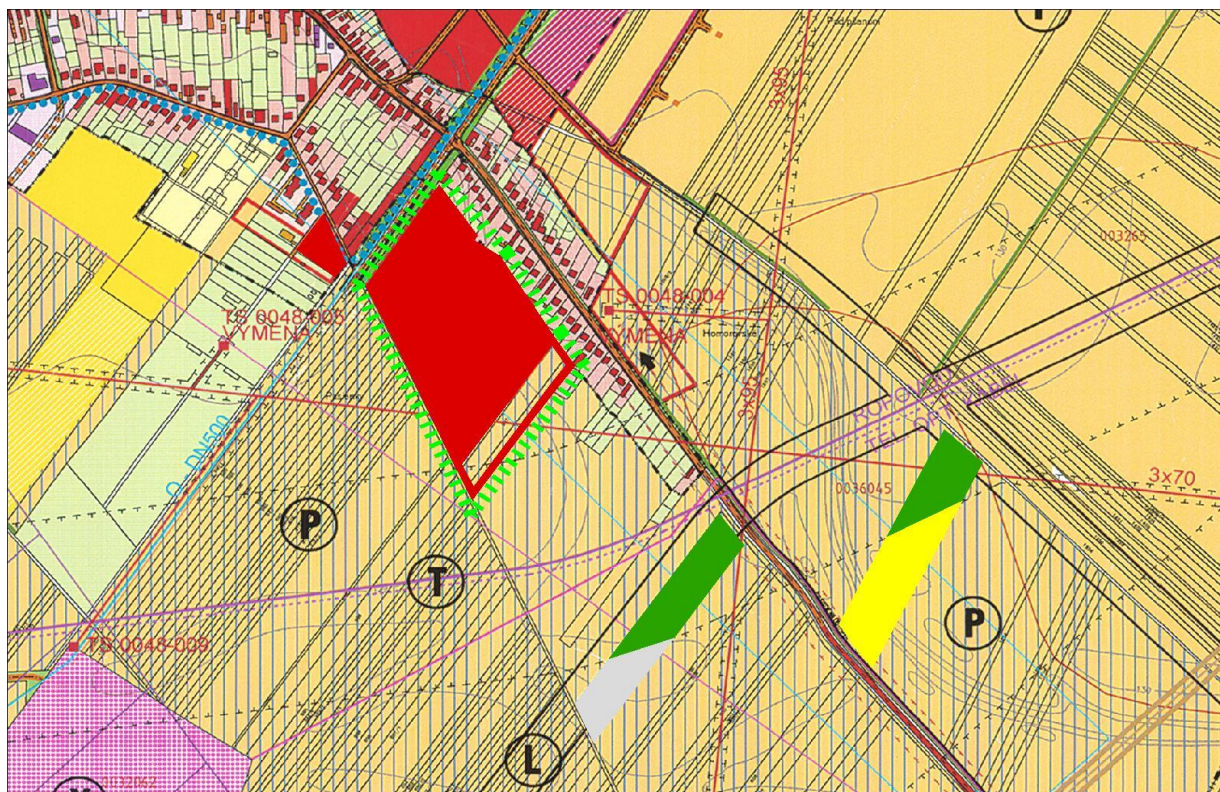




## ZMENY A DOPLNKY FUNKČNÉHO VYUŽITIA ÚZEMIA

# Č. 01/2005



# MOST PRI BRATISLAVE

## HOMOROVSKÉ – VÝSTAVBA IBV

### Lokalita C14

OBSTARÁVATEĽ	OBECNÝ ÚRAD V MOSTE PRI BRATISLAVE
OBJEDNÁVATEĽ	OBECNÝ ÚRAD V MOSTE PRI BRATISLAVE
ZHOTOVITEĽ	AMINA, S.R.O., KARADŽIČOVA 6, 82108 BRATISLAVA
DÁTUM	APRÍL 2005
AUTOR	ING.ARCH. DUŠAN SEMANČÍK PhD. AUTORIZOVANÝ ARCHITEKT SKA Č.1364 AA
OSO NA OBSTARÁVANIE ÚPP a ÚPD	ING.ARCH.DUŠAN NEMEC, BARTOKOVA 4, 811 02 BRATISLAVA, REG.Č.179



## **TEXTOVÁ ČASŤ**

### **1. Úvod**

- 1.1 Identifikačné údaje
- 1.2 Dôvody na obstaranie návrhu zmien a doplnkov č.1/2005
- 1.3 Hlavné ciele návrhu
- 1.4 Spôsob a rozsah spracovania

### **2. Návrh zmien a doplnkov územného plánu**

- 2.1 Návrh urbanistickej koncepcie priestorového usporiadania
- 2.2 Návrh funkčného využitia územia obce s určením prevládajúcich funkcií
  - 2.2.1 návrh funkčného využitia územia
- 2.3 Návrh verejného dopravného vybavenia
- 2.4 Návrh verejného technického vybavenia
- 2.5 Starostlivosť o životné prostredie

### **3. Hodnotenie poľnohospodárskej pôdy**

- 3.1. Vyhodnotenie perspektívneho využitia poľnohospodárskej pôdy na účely nepoľnohospodárske účely

### **4. Návrh záväznej časti**

- 4.1 Určenie prevládajúcich funkčných území, vrátane určenia prípustného, obmedzujúceho a neprípustného funkčného využívania
- 4.2 Zásady a regulatívy umiestňovania verejného dopravného a technického vybavenia
- 4.3 Zásady a regulatívy ochrany prírody a tvorby krajiny, vytvárania a udržiavania ekologickej stability vrátane plôch zelene
- 4.4 Zásady a regulatívy zachovania kultúrnohistorických hodnôt
- 4.5 Vymedzenie zastavaného územia obce
- 4.6 Časti obce, pre ktoré je potrebné obstarat' ÚPN-Z

## 1. Úvod

---

### 1.1. Identifikačné údaje:

#### **ZMENY A DOPLNKY č. 01/2005 ÚZEMNÉHO PLÁNU OBCE MOST PRI BRATISLAVE (čistopis)**

##### Orgán územného plánovania:

OBEC MOST PRI BRATISLAVE, okres Senec, Bratislavský kraj

##### Obstarávateľ:

**OBEC MOST PRI BRATISLAVE**

v zastúpení starostom obce:  
oprávnená osoba  
( obstarávateľ )

Jozef Pustaj ,  
Ing. arch. Dušan Nemec

##### Zhotoviteľ:

Oprávnená osoba

**AMINA s.r.o.**

Ing. Arch. Dušan Semančík, PhD  
Karadžičova 6  
821 08 Bratislava  
35 979 372  
2022143794  
VÚB Bratislava  
2116728254/0200

IČO:

DIČ:

Bankové spojenie:

Číslo účtu:

### Riešiteľský kolektív:

Hlavný riešiteľ:

Ing. arch. Dušan Semančík, PhD.

Zodpovedný riešiteľ:

Ing. arch. Dušan Semančík, PhD.

Urbanizmus:

Ing. Richard Schlesinger

Demografia, bývanie:

Ing. František Tučáni

Sociálna štruktúra:

Ing. František Tučáni

Životné prostredie:

Ing. arch. Dušan Nemec

Krajinná štruktúra:

Ing. arch. Dušan Nemec

Poľnohospodárstvo PPF, LPF:

Ing. arch. Dušan Semančík, PhD.

Doprava:

Ing. Ján Skyva

Vodné hospodárstvo:

Ing. Ján Heriban

Elektrifikácia a spoje:

Ing. Janka Brázdilíková

Plynofikácia:

Ing. Ivan Gažo

Grafická úprava a prepis:

Ing. Richard Schlesinger

Sídelný útvar:	Most pri Bratislave
k. ú.	Most na Ostrove
Okres:	Senec
Kraj:	Bratislavský
Výmera katastrálneho územia:	1901,0 ha
Z toho:	
- Vinice	50,7 ha
- Orná pôda	1 485,4 ha
- Sady a záhrady	54,3 ha
- Trvalý trávnatý porast	56,2 ha
- Poľnohospodárska pôda	1 646,6 ha
- Vodné plochy	44,5 ha
- Zastavané plochy	118,1 ha
- Ostatné plochy	48,2 ha
- Lesy - LPF	43,6 ha
Počet obyvateľov k 01.07.2005 .....	1523
Počet obyvateľov k 01.05.2001 .....	1555
Počet obyvateľov k 03.03 1991 .....	1494
Z toho mužov.....	770
Z toho žien.....	786
Počet domov	488
Počet rodinných domov:	474
Počet bytov v bytových domoch:	64

## **1.2. Dôvody na obstaranie návrhu k zmenám a doplnkom územného plánu**

Dynamizácia rozvoja suburbanizačného pásu okolia Bratislavy v poslednom období akcelerovala požiadavky na územný rozvoj obce Most pri Bratislave. Tento vývoj nebolo v danom rozsahu možné predpokladať v čase spracovania územnoplánovacej dokumentácie a jej neskorších zmien a doplnkov ( "ÚPN SÚ Most pri Bratislave", schválený uznesením OZ č. 3/2000 zo dňa 29.06.2000 v znení neskorších zmien a doplnkov ), preto bolo nevyhnutné obstaranie nových aktualizácií formou zmien a doplnkov.

Za danej situácie obec Most pri Bratislave po preskúmaní potreby aktualizácie územnoplánovacej dokumentácie podľa § 30 zákona č. 50/1976 Z. z. (Stavebný zákon) v znení neskorších predpisov iniciovala vypracovanie "Územného plánu obce Most pri Bratislave - zmeny a doplnky č. 01/2005" ( ďalej len "Zmeny a doplnky č. 01/2005" ).

### **Požiadavky na spracovanie a rozsah "Zmien a doplnkov č. 01/2005"**

Postup obstarania a spracovania "Zmien a doplnkov č. 01/2005 bude v súlade so zákonom č. 50/1976 Z. z. ( Stavený zákon ) v znení neskorších predpisov a Vyhláškou č. 55/2001 Z. z. o ÚPP a ÚPD.

"Zmeny a doplnky č. 01/2005" sú spracované ako samostatná príloha k schválenej územnoplánovacej dokumentácii. Textová časť je spracovaná v rozsahu zmien a doplnkov, vrátane návrhu zmien a doplnkov záväznej časti - v kapitole 2., 3. a 4.

budú vyznačené len doplnené časti textu v nadväznosti na štruktúru a číslovanie textovej časti pôvodnej dokumentácie. Výkres grafickej časti je spracovaný ako samostatný výkres s vyznačením zmien a doplnkov ( Komplexný výkres priestorového usporiadania a funkčného využitia územia, s vyznačenou záväznou časťou riešenia a verejno-prospešnými stavbami, ktorými sa dopĺňa a mení výkres č. 2 pôvodnej dokumentácie - "Komplexný urbanistický návrh" ).

Celá dokumentácia po jej prerokovaní a schválení bude uložená (archivovaná) spolu s textovou a grafickou časťou schváleného "ÚPN-SÚ Most pri Bratislave".

### **1.3 Určenie hlavných cieľov rozvoja územia, vyjadrujúci rozvojový program obstarávateľa a varianty a alternatívy rozvoja územia**

Hlavné ciele predmetného Návrhu Zmien a doplnkov Územného plánu obce Most pri Bratislave predstavujú:

- Zmenu funkčného využitia územia dotknutého zámermi z funkcie P ( Plochy poľnohospodárskej využívanej krajiny )
- Návrh dopravnej obsluhy riešeného územia
- Návrh technickej infraštruktúry riešeného územia

Predmetný návrh zmien a doplnkov Územného plánu obce Most pri Bratislave je zameraný na zmenu funkčného využitia grafických výkresov:

- Komplexného urbanistického návrhu
  - na spresnenie rozsahu novo navrhovaných funkčných plôch
  - na rešpektovaní funkčnej profilácie jednotlivých funkčných plôch obsiahnutých v platnom Územnom pláne obce Most pri Bratislave
- Návrhu regulácie územného rozvoja
  - na spresnenie jednotlivých regulačných zón dotknutých riešením
  - na špecifikovaní nových regulačných zón B, C - Obytné územie rodinných domov

### **1.4 Spôsob a rozsah spracovania**

Zmeny a doplnky sú vypracované v súlade so stavebným zákonom a §17 vyhlášky MŽP SR č.55/2001 Z.z o územnoplánovacích podkladoch a územnoplánovacej dokumentácii.

Zmeny a doplnky obsahujú:

1. textovú časť
2. grafickú časť

Grafická časť obsahuje nasledovné výkresy

- komplexný výkres priestorového usporiadania a funkčného využitia územia
- perspektívne použitie poľnohospodárskej pôdy na nepoľnohospodárske účely

## **2. Návrh zmien a doplnkov územného plánu**

### **2.1 Návrh urbanistickej koncepcie priestorového usporiadania**

Návrh urbanistickej koncepcie priestorového usporiadania vychádza z požiadaviek obstarávateľa začleniť a zosúladiť predmetné územia s celkovou koncepciou rozvoja obce, ako aj dopravne napojiť na komunikačný systém obce a na nadradený dopravný systém a systém zásobovania vodou, plynom, NN a odkanalizovanie územia.

#### **Vymedzenie riešeného územia**

Územie sa nachádza v miestnej časti Studené v tesnej blízkosti obce Malinovo. Je vymedzené parcelami č 79/1; 79/2; 79/3; 79/4 ( vid' grafická časť )  
V rámci návrhu zmien a doplnkov ide o nasledovné územia

#### **Zmena ÚPN-O 1/2005** ( parcelné č. 79/1; 79/2; 79/3; 79/4 )

Plochy určené v schválenom územnom pláne pre funkciu - plochy poľnohospodársky využívanej krajiny. Ide o územie ležiace v miestnej časti Studené, územie priamo nadväzuje na rozvojové plochy pre funkciu bývania v dotyku jadrového územia obce. Riešené územie je napojené na cestu II/510 poľnou cestou. V návrhu zmien a doplnkov sa ráta s vybudovaním cestnej komunikácie triedy C, ktorá bude spájať riešené územie s komunikáciou II/510. Návrh začlenenia územia do celkovej rozvojovej koncepcie obce vychádza z potreby riešiť nároky na občiansku vybavenosť, rekreačné územie pre rozvoj centier a dopravné väzby.

Plochy určené v schválenom územnom pláne pre funkciu - plochy poľnohospodársky využívanej krajiny. Návrh začlenenia územia do celkovej rozvojovej koncepcie obce vychádza z potreby riešiť nároky na rekreačné územie pre rozvoj centier a dopravné väzby. Rekreačné územie bude využívané na potreby a uspokojovanie požiadaviek obyvateľstva v bezprostrednej blízkosti územia.

ZMENA p. č.	Existujúce funkčné využitie	Navrhované funkčné využitie	Rozloha
1.	Plochy poľnohospodársky využívanej krajiny	Obytné územie so zástavbou s rodinnými domami	5181

### **2.2 Návrh funkčného využitia územia obce s určením prevládajúcich funkcií**

#### **2.2.1 Návrh funkčného využitia územia**

Návrh funkčného využitia územia je zameraný na  
- rozvoj nových plôch pre funkciu bývania – IBV (rodinné domy)

## **2.3 Návrh verejného dopravného vybavenia**

### **Návrh dopravného napojenia**

Do územia nie sú priamo integrované dopravné väzby. Komunikačnú sieť v súčasnosti vytvára poľná cesta, ktorú je potrebné zmeniť na komunikáciu príjazdovej triedy C. Cesta bude napojená na existujúcu regionálnu sieť, a to cestu III/510, ktorá vychádza z Bratislavy a prechádza pozdĺžne regionálnym zázemím.

V dopravno-urbanistickom hodnotení navonavrhaná cesta korešponduje so skupinou obslužných komunikácií funkčných tried C1-C3. Šírkové usporiadanie dopravného priestoru obslužných komunikácií vychádza z normovej kategórie MO8/40 ( 2x3,0+2x0,5 ).

Úsek	Cesta	Nákladné motorové vozidlá	Osobné a dodávkové automobily	Jednostopové motorové vozidlá	Súčet všetkých motorových vozidiel 1995/2000	Počet cyklistov v špičke	Poznámka
82650	II/510	514/1510	2080/7125	15/40	2609/8675	9/31	

## **2.4 Návrh verejného technického vybavenia**

### **Zásobovanie pitnou vodou**

Zásobovanie pitnou vodou území navrhovaných v rámci Zmien a doplnkov - zmena funkčného využitia územia:

- bude zabezpečené napojením na verejný vodovod DN 150, ktorý je v ceste II/510 smer Malinovo ( v koordinácii s ÚPN-O Malinovo ).

### **Odkanalizovanie územia**

Odkanalizovanie území navrhovaných v rámci Zmien a doplnkov - zmena funkčného využitia územia:

- bude zabezpečené zaústením do výtlačného potrubia smer Most pri Bratislave - Malinovo, kanalizácia bude gravitačno-výtlačná s príslušnou dimenziou, podľa bilancie odkanalizovania lokality

### **Zásobovanie elektrickou energiou**

Zásobovanie elektrickou energiou území navrhovaných v rámci Zmien a doplnkov - zmena funkčného využitia územia:

- bude zabezpečené z novej trafostanice TS o inštalovanom výkone 630 kV, ktorá bude umiestnená v riešenom území ( v koordinácii s ÚPN-O Malinovo ).

### **Zásobovanie plynom**

Zásobovanie plynom území navrhovaných v rámci Zmien a doplnkov - zmena funkčného využitia územia:

- bude zabezpečené z plynovodu STL DN 100, ktorý je vedený pozdĺž príjazdovej cesty do obce Malinovo ( v koordinácii s ÚPN-O Malinovo ).

- Časť telekomunikácie, požiarnej ochrany a civilnej ochrany obyvateľstva budú riešené v rámci ďalšieho stupňa ÚPD ( ÚPN-Z )

## **2.5. Starostlivosť o životné prostredie**

Novonavrhované územie bude rešpektovať priority, zásady a ciele štátnej environmentálnej politiky. Takisto bude rešpektovať princípy trvalo udržateľného rozvoja, ktoré zahŕňajú:

- 1 rešpektovanie všetkých foriem života na riešenom území a zabezpečiť s tým súvisiacu starostlivosť,
- 2 zlepšovanie kvality života obyvateľov,
- 3 zachovávať vitalitu a rozmanitosť prírodného a kultúrneho bohatstva územia,
- 4 minimalizovanie využívania neobnoviteľných zdrojov na riešenom území
- 5 zotrvať v hraniciach únosnosti územia,
- 6 akceptovanie zmien hodnotovej orientácie a správania obyvateľstva
- 7 umožniť do maximálnej miery výkon starostlivosti o životné a sídelné prostredie v ňom žijúcim spoločenstvám,
- 8 budovať štruktúry pre integráciu rozvoja a ochrany životného prostredia,
- 9 budovať medzinárodné styky v záujme zabezpečenia praktického uplatnenia vyššie uvedených princíпов<sup>1</sup>.

1 Spracované podľa literatúry o stratégii trvale udržateľného rozvoja.

## **3. Hodnotenie poľnohospodárskej pôdy**

### **3.1 Vyhodnotenie perspektívneho použitia poľnohospodárskej pôdy na nepoľnohospodárske účely**

#### **3.1.1 Perspektívne použitie poľnohospodárskej pôdy pre navrhovaný urbanistický rozvoj**

Návrh zmien a doplnkov ÚPN obce Most pri Bratislave rieši rozvoj nielen na plochách evidovaných a využívaných ako poľnohospodárska pôda mimo zastavané územie.

Vyhodnotenie PPF v súlade s platnou legislatívou ( tabuľka vyhodnotenia PPF v prílohe) PPF bude transformovaná na zástavbu RD

**Celková plocha PPF - cca 5,18 ha ( odňatá plocha celkom )**

	Merná jednotka	Rozloha
Odňatie pôdy celkom	ha	5,18
Z toho p.p.	ha	5,18
Z toho orná pôda	ha	5,18
Vykonané investície do pôdy – odvodnenie	ha	5,18
Vlastník p.p. – fyzické osoby	ha	5,18
Užívateľ p.p.- fyzické osoby -PDP Most pri Bratislave	ha	5,18



Podľa funkčného využitia je predpokladané odňatie poľnohospodárskej pôdy z poľnohospodárskeho pôdneho fondu členené nasledovne:

Funkčné využitie	Merná jednotka	Stav
Bývanie – rodinné domy	ha	5,18
<b>Spolu</b>	<b>ha</b>	<b>5,18</b>

Podrobnejšie členenie podľa jednotlivých lokalít je uvedené v tabuľke č.1

## **4. Návrh záväznej časti**

### **4.1 Určenie prevládajúcich funkčných území, vrátane určenia prípustného, obmedzujúceho a neprípustného funkčného využívania**

V rámci priestorovo homogénnych jednotiek - blokov, rešpektovať stanovené prípustné, obmedzujúce a neprípustné funkčné využívanie

Označenie bloku	Disponibilná plocha pre zástavbu ( ha )	Max. koeficient zastavanosti	Regulácia intenzity využitia bloku	
			Výškové zónovanie	Min. koef. nezastavanej plochy
B, C	5,18	0,30	2 vrátane podkrovia	0,50

Koeficient zelene B, C min. 0,5 ( 50 % )

### **B, C - Obytné územie rodinných domov**

Funkčné využitie

#### **Základná charakteristika:**

- slúži prevažne pre trvale bývanie v rodinných domoch a relaxáciu rodinného typu, vrátane záhradnej a parkovej zelene

#### **Prípustná funkčná náplň**

- administratívno – kancelárska vybavenosť ( kancelárie, ateliéry a pod. ), nerušiaci bývajúci a časti rodinných domoch
- zariadenia drobnej poľnohospodárskej výroby, situované vo vedľajšej hospodárskej časti rodinných domoch
- rekreačno-zotavovacia a športová vybavenosť (detské ihriská, malé športové ihriská a pod.)
- verejná zeleň (parkovo upravená a ostatná verejná zeleň)
- príjazdové a prístupové komunikácie, verejné pešie komunikácie a zjazdové chodníky, cyklistické chodníky a pod.,

#### **Nevhodná a neprípustná funkčná náplň**

- obchodno - obslužná vybavenosť negatívne ovplyvňujúca bývanie
- obchodno - obslužná vybavenosť zvyšujúca dopravnú záťaž obytného prostredia

- priemyselná výroba
- stavebná výroba a výroba stavebných hmôt,
- skladovanie a distribúcia

**Priestorové usporiadanie**

- maximálny index zastavanosti 0,3
- minimálny index zelene 0,5
- maximálna podlažnosť 2, vrátane podkrovia

**4.2 Zásady a regulatívy umiestňovania verejného dopravného a technického vybavenia****Dopravné napojenie**

Dopravné napojenie území navrhovaných na zmenu funkčného využitia zabezpečiť: napojením na novovytvorenú cestu triedy C ( v súčinnosti s ÚPN-O Malinovo )

**Zásobovanie pitnou vodou**

Zásobovanie pitnou vodou území navrhovaných na zmenu funkčného využitia zabezpečiť:

napojením na verejný vodovod, ktorý je vedený v ceste II/510 smer Most pri Bratislave - Malinovo ( v súčinnosti s ÚPN-O Malinovo )

**Odkanalizovanie územia**

Zabezpečiť pre zmenu UPN-O

zaústenie do výtlačného potrubia smer Most pri Bratislave - Malinovo

**Zásobovanie el. energiou**

Zabezpečiť pre zmenu UPN-O:

z novovybudovanej trafostanice TS 630 kVA (v súčinnosti s UPN-O Malinovo)

**Zásobovanie plynom**

Zabezpečiť zásobovanie plynom pre zmenu UPN-O

z plynovodu STL DN 150, ktorý je vedený pozdĺž cesty II/510 smer Most pri Bratislave - Malinovo ( v súčinnosti s UPN-O Malinovo )

**4.3 Zásady a regulatívy ochrany prírody a tvorby krajiny, vytvárania a udržiavania ekologickej stability vrátane plôch zelene**

- Dané územie spĺňa všetky požiadavky

**4.4 Zásady a regulatívy zachovania kultúrno-historických hodnôt**

- zachovať a chrániť plochy súvisiace s možnosťou výskytu archeologických lokalít pričom investor-stavebník každej stavby vyžadujúcej si zemné práce si od pamiatkového úradu v jednotlivých stupňoch územného a stavebného konania vyžiada konkrétne stanovisko ku každej pripravovanej stavebnej činnosti súvisiacej so zemnými prácami z dôvodu, že stavebnou činnosťou, resp. zemnými prácami môže dôjsť k narušeniu archeologických nálezísk, ako aj k porušeniu dosiaľ neevidovaných pamiatok.

#### **4.5 Vymedzenie zastavaného územia obce**

Hranica zastavaného územia Most pri Bratislave bude vedená v dotknutom území nasledovne:

- zóna B, C - Most pri Bratislave, časť Studené ( vid' grafická časť ) .....5,18 ha

#### **4.6. Časti obce, pre ktoré je potrebné obstarat' ÚPN-Z**

Pre územie regulačných zón bude potrebné vypracovať na zonálnej úrovni:

- zóna B, C - Most pri Bratislave, časť Studené ( vid' grafická časť )

#### **4.7 Verejno-prospešné stavby**

- Dopravná komunikácia triedy C - Dopravné napojenie riešeného územia na Cestu II/510
- Technická infraštruktúra vyššieho rádu

V Bratislave, apríl 2005

## **5. Predpokladané odňatie poľnohospodárskej pôdy na nepoľnohospodárske účely – Zmeny a doplnky č.01/2005 ÚPN obce Most pri Bratislave**

### **1. TABUĽKY**

#### **Tabuľka č. 1**

Prehľad perspektívneho použitia poľnohospodárskej pôdy na nepoľnohospodárske účely pre ÚPN-O-ZD 2005

Číslo lokality	Názov lokality	Forma výstavby Funkcia	Plocha lokality (m <sup>2</sup> )		Celkom	Záber poľnohospodárskej pôdy ( m <sup>2</sup> )			
			v ZÚ	mimo ZÚ		Druh pozemku	BPEJ	v ZÚ	mi
L1	Nad hradskou	23 RD	7656	7398	15054	Orná pôda	34032	7656	7398

#### **Tabuľka č. 2**

Nárast podielu bývania vplyvom ÚPN-O-ZD 2005

Popis nárastu	Stav k spracovaniu ÚPN-O 22	Navrhovaný stav ÚPN-O-ZD 2005	Rozdiel
Počet bytových jednotiek	469 b. j.	492 b. j.	+ 23 b. j.
Stav obyvateľov	1555 obyv.	1635 obyv.	+ 80 obyv.

## 5. Predpokladané odňatie poľnohospodárskej pôdy na nepoľno-hospodárske účely – Zmeny a doplnky č. 01/2005 ÚPN obce Most pri Bratislave

### 1. TABUĽKY

---

#### Tabuľka č. 1

#### Prehľad perspektívneho použitia poľnohospodárskej pôdy na nepoľnohospodárske účely pre ÚPN-O-ZD 2005

Číslo lokality	Názov lokality	Forma výstavby Funkcia	Plocha lokality (m <sup>2</sup> )		Celkom	Záber poľnohospodárskej pôdy ( m <sup>2</sup> )			mimo ZÚ
			v ZÚ	mimo ZÚ		Druh pozemku	BPEJ	v ZÚ	
L1	Nad hradskou	23 RD	7656	7398	15054	Orná pôda	34032	7656	7398

#### Tabuľka č. 2

#### Nárast podielu bývania vplyvom ÚPN-O-ZD 2005

Popis nárastu	Stav k spracovaniu ÚPN-O 22	Navrhovaný stav ÚPN-O-ZD 2005	Rozdiel	
Počet bytových jednotiek	469 b. j.	492 b. j.	+ 23 b. j.	
Stav obyvateľov	1555 obyv.	1635 obyv.		+ 80 obyv.

## Predpokladané

Zmena č.	Funkčné využitie	Katastrát Na územie	Výmera lokality ( ha )			Kultúra poľnohosp. pôdy	Výmera poľnohosp. pôdy ( ha )			Výmera nepoľnohosp. pôdy	Vykonané investície do pôdy	Vlastník poľnohosp. pôdy	Užívateľ poľnohosp. pôdy	Etapa
			celkom	V zast. území	Mimo zast. územia		Celkom ( ha )	BPEJ	ha					
1	Bývanie	Most pri Bratislave-Studené	11,1	-	11,1	Orná pôda	11,1	0034022/5	11,1	-		Fyzické osoby	PDP Most pri Bratislave	I. etapa-11,1
	79/1 „B,C,D“	Most pri Bratislave-Studené	6,0		6,0		6,0	0034022/5	6,0	-		Fyzické osoby	PDP Most pri Bratislave	
	79/2 „B,C,D“	Most pri Bratislave-Studené	2,0		2,0		2,0	0034022/5	2,0	-		Fyzické osoby	PDP Most pri Bratislave	
	79/3 „B,C,D“	Most pri Bratislave-Studené	1,3		1,3		1,3	0034022/5	1,3	-		Fyzické osoby	PDP Most pri Bratislave	
	79/4 „B,C,D“	Most pri Bratislave-Studené	1,8		1,8		1,8	0034022/5	1,8	-		Fyzické osoby	PDP Most pri Bratislave	
2	Rekreácia+ verejná zeleň	Most pri Bratislave-Studené	3,4		3,4	Orná pôda	3,4	0034022/5	3,4	-		Fyzické osoby	PDP Most pri Bratislave	II. etapa-3,4
	79/1 „R“	Most pri Bratislave-Studené	3,4		3,4		3,4	0034022/5	3,4	-		Fyzické osoby	PDP Most pri Bratislave	
Zmena č. 1 a 2 spolu			14,5		14,5	Orná pôda Pôda spolu	14,5 14,5					14,5	14,5	